

FORMATION POUR SOUTENIR

GUIDE SOS

Guide sur l'utilisation d'outils de
partage d'informations pour
soutenir la réduction des méfaits

PRÉAMBULE

Ce rapport a été dirigé, étoffé et compilé par et pour des consommateurs de drogues (CD). Le projet a reçu le soutien de Human Health Factors (HHF) pour la conception des interventions collaboratives et la contribution de Santé publique Ontario (SPO) pour les stratégies de réduction des méfaits fondées sur des données probantes. Au cours du projet, nous avons créé un espace de dialogue sans jugement portant sur les réalités actuelles des consommateurs de drogues (CD). Nous avons reconnu le continuum de consommation et de raisons de consommer des drogues, de multiples domaines de discrimination et d'iniquité qui s'entrecroisent, ainsi que l'escalade de la douleur et du sentiment de perte pendant une crise d'intoxication provoquée par les drogues.

Le contenu a comme objectif principal de refléter la voix des membres de la communauté et partage des perspectives franches et précieuses dans le contexte de la consommation de drogues en Ontario. Cette approche met en relief la nécessité de s'engager, d'écouter et de répondre de manière pertinente aux voix des CD, par la création de programmes et de politiques destinés à les aider.

La vision d'une plateforme de partage de l'information vise à encourager les CD à partager renseignements et soutiens qui répondent à leurs besoins. Une telle plateforme est une stratégie prometteuse qui devra être évaluée plus en détail afin de bien cerner les avantages potentiels et d'atténuer les préjudices involontaires qui pourraient en découler.

Gardant à l'esprit que les personnes qui consomment des drogues proviennent de tous les horizons, ce guide se veut fidèle aux voix des membres de la communauté qui se sont impliqués dans sa création. Il revêt une valeur significative dans son engagement à engager les CD en tant que collaborateurs clés dans l'amélioration des pratiques actuelles de partage de l'information. Bien qu'initialement conçu pour orienter le développement d'une plateforme de partage de l'information, il constitue désormais une base prometteuse pour explorer des méthodes innovantes au service des besoins et des aspirations spécifiques des CD.

/ TABLE DES MATIÈRES

QU'ENTEND-ON
PAR SÉCURITÉ?

/ 07

PARTIE II

STRATÉGIES POUR
PERMETTRE LA
CRÉATION DE SOS

/ 30

A. Sensibilisation	32
B. Accessibilité	40
C. Soutien numérique	42
D. Réduction des risques	44
E. Façons de se lancer	48
F. Changement de la politique	52

QUEL EST
L'OBJECTIF
DU GUIDE?

/ 10

PARTIE I

SOS : STATIS-
TIQUES SUR LES
OBSERVATIONS
DANS LA SOCIÉTÉ

/ 14

/ TABLE DES

POURQUOI AVONS-NOUS ENTREPRIS CE PROJET?

Nous voulions repenser les alertes sur la sécurité des drogues, mais nous avons rapidement fait un constat : si la sécurité est notre objectif, nous devons envisager le problème dans une optique plus large. Nous avons donc mis l'accent sur la création de moyens qui permettent aux consommateurs de drogues (CD) de partager rapidement de l'information sur leurs expériences en matière de drogues et la sécurité des services.

QU'ENTEND-ON PAR SÉCURITÉ?

Les alertes ont été créées pour favoriser la santé et la sécurité des CD. L'intention initiale était qu'elles contribuent à réduire le taux de surdoses et d'intoxications aux drogues accidentelles, mais beaucoup de communautés estiment qu'elles n'ont pas répondu à leurs besoins. Au début, nous avons consulté des CD en Ontario pour en savoir plus sur les changements à apporter aux alertes d'après eux. Nous avons rapidement appris qu'ils ne trouvent pas ces alertes utiles parce que la toxicité des drogues ne représente qu'une infime partie des informations dont ils ont besoin pour rester en sécurité et maintenir leur qualité de vie.

En général, les CD n'aiment pas que les conversations publiques sur la sécurité des drogues portent habituellement sur la manière de protéger les gens contre les drogues — c'est partir du principe que les drogues sont intrinsèquement mauvaises. La plupart d'entre eux veulent que nous sachions qu'ils vivent à la fois des effets positifs et des effets négatifs en consommant des substances et qu'ils souhaitent recevoir du soutien pour se protéger autant que possible, tout en étant autorisés à faire leurs propres choix — ce qui est une forme de réduction des méfaits. Pour eux, la sécurité ne concerne pas seulement les drogues, mais aussi les nombreux préjudices imposés à leur vie par des politiques qui entraînent des lacunes dans les services, la stigmatisation et la criminalisation.

Les participants ont mis l'accent sur deux types d'informations qu'ils estiment les plus importants à partager plus librement et rapidement :

DROGUES EN CIRCULATION DANS LA COMMUNAUTÉ

Par exemple des informations détaillées sur les drogues qui mènent à des expériences bonnes, mauvaises, attendues et inattendues.

RESSOURCES ET SERVICES COMMUNAUTAIRES QUI SOUTIENNENT LES BESOINS DES CD

Par exemple les services qui sont plus faciles ou difficiles d'accès et qui donnent lieu à des expériences positives, négatives, sûres, dangereuses, accueillantes ou inhospitalières.

L'OBJECTIF FINAL DU PROJET ÉTAIT D'AMÉLIORER LA SANTÉ ET LE BIEN- ÊTRE DES CD.

QU'EST-CE QUI REND SI DIFFICILE LE PARTAGE D'INFORMATIONS?

Les membres de la communauté ont remarqué que la criminalisation et la stigmatisation ont empêché les CD de partager publiquement des informations et de demander ouvertement des informations sans compromettre leur sécurité.

Il nous a été révélé que les CD ont toujours discrètement partagé des informations (souvent à un risque élevé pour eux) au sein de leurs réseaux personnels, mais il y a des limites pratiques aux communications personnelles et beaucoup de gens n'ont pas de liens avec d'autres CD.

Certains organismes communautaires qui travaillent en étroite collaboration avec des CD s'efforcent de recueillir et de partager ces informations localement, mais ils n'ont pas de ressource ou de système formels pour diffuser rapidement l'information à d'autres communautés. Les CD et les organismes de réduction des méfaits en Ontario n'ont pas la possibilité

de partager en temps réel des mises à jour de ces informations avec les organismes, les institutions ou les décideurs en santé publique — et les rapports mensuels ou trimestriels ne sont pas assez précis ou rapides pour répondre aux changements rapides à l'échelle de la communauté.

En raison des nombreux préjudices qui continuent d'être imposés aux CD comme l'augmentation de la toxicité des drogues, la stigmatisation et la criminalisation, des outils de partage d'informations sûrs sont requis pour réduire les préjudices pendant que les CD et leurs alliés continuent de demander des changements.

QUEL EST NOTRE RÉSULTAT?

Des CD ont imaginé des outils susceptibles de favoriser le partage sûr, ouvert et non stigmatisé d'informations sur leurs besoins. Nous avons cherché des façons de prévoir plus facilement les changements qui peuvent survenir dans l'approvisionnement local en drogues en fonction de l'activité régionale. Nous avons aussi élaboré des stratégies pour encourager la diversité et inclure les personnes isolées ou en région rurale ou éloignée dans l'ensemble de la province.

L'objectif final du projet était d'améliorer la santé et le bien-être des CD de différentes façons : créer des espaces plus sûrs où ils peuvent partager des informations de la façon qui leur convient, augmenter la visibilité publique de leurs réelles expériences, leur fournir les informations nécessaires pour faire leurs propres choix éclairés, encourager d'autres groupes et gouvernements à soutenir cette cause et demander à tous les organismes ayant une incidence sur les CD de prendre des mesures pour les écouter dans une optique d'apprentissage.

QUEL EST L'OBJECTIF DE CE GUIDE?

Dans cette section, nous expliquons ce que vous pouvez retirer du guide et précisons qui a participé à sa création. Nous expliquons aussi les méthodes de collecte des informations et fixons certaines attentes quant aux avantages et aux limites des méthodes utilisées.

QU'Y TROUVEREZ-VOUS?

Nous explorons les façons dont le partage d'informations peut favoriser la réduction des méfaits. Les stratégies et les outils présentés sont conçus par des CD pour des CD. Nous espérons que les idées mises de l'avant leur permettront de partager des informations de façon plus sécuritaire et de s'orienter dans les services et les ressources à leur disposition.

QUI A PARTICIPÉ À SON ÉLABORATION?

Ce guide a été développé par et pour des consommateurs de drogues (CD). Le projet a reçu le soutien de Human Health Factors (HHF) pour la conception des interventions collaboratives et la contribution de Santé publique Ontario (SPO) pour les stratégies de réduction des méfaits fondées sur des données probantes. Les conclusions ont été élaborées conjointement par un groupe diversifié de CD à la lumière de leur expérience de vie, de leur expérience professionnelle dans une variété de rôles et d'organismes, ainsi que de leur engagement à long terme avec les communautés et les organismes de l'ensemble de l'Ontario.

Nous remercions toutes les personnes qui ont si ouvertement mis à profit connaissances, expertises, expériences et objectifs futurs pour aider à concrétiser le guide.

Nous tenons à souligner que ce projet de collaboration à l'échelle provinciale est rendu possible grâce aux terres et aux eaux qui nous permettent de vivre nos vies. Ces terres font partie des territoires traditionnels non cédés de divers peuples autochtones¹. Nous reconnaissons également que les communautés autochtones ont lutté contre la colonisation, la criminalisation et la discrimination depuis le début du Canada colonial et qu'elles en ont subi les conséquences.

Conformément aux priorités pour la vérité et la réconciliation, nous essayons d'élaborer des stratégies qui soutiennent des besoins intersectoriels comme l'accès équitable aux ressources, l'amélioration de la santé de communautés rurales et éloignées, l'augmentation de l'autonomie corporelle, la levée de la stigmatisation et le respect des droits de la personne².

Ce travail a été possible grâce au soutien financier de la Division des méfaits liés aux substances de l'Agence de santé publique du Canada (ASPC). Les opinions exprimées dans le guide ne reflètent pas nécessairement celles des bailleurs de fonds.

¹ Allez à <https://native-land.ca> pour en savoir plus.

² Allez à <https://nctr.ca> pour en savoir plus.

AUCUNE DÉCISION AU SUJET DES CD NE DOIT ÊTRE PRISE SANS LA PARTICIPATION DE CD.

QUEL PROCESSUS AVONS-NOUS ADOPTÉ?

Nous tenons à ce qu'aucune décision au sujet des CD ne soit prise sans la participation de CD. Nous avons opté pour une conception conjointe afin que les personnes ayant une expérience vécue passée ou présente (PEVPP) dirigent le projet vers l'atteinte de ses objectifs.

Des PEVPP ont mené des entretiens approfondis auprès de CD de diverses communautés de la province pour mieux comprendre les causes profondes des problèmes des alertes actuelles. Nous avons aussi consulté des personnes qui utilisent les données sur les méfaits associés à la consommation de substances dans le cadre de leur travail pour mieux comprendre comment ces données circulent entre les organismes.

Nous avons ensuite organisé trois ateliers pour imaginer les composants d'un outil de partage d'informations qui répondrait mieux aux besoins des CD et élaborer des stratégies pour assurer sa réussite. Ce guide a finalement été rédigé et révisé en tenant compte des commentaires de tous les intervenants, y compris des participants aux ateliers.

Chaque étape franchie a été dirigée par des PEVPP, et ce, des entrevues aux conclusions, en passant par le processus, les questions à répondre et les conclusions à tirer. Nous avons utilisé les méthodes qualitatives les mieux adaptées pour comprendre les histoires, les expériences et les perspectives des gens. Les idées présentées dans le guide reflètent ce qui a le plus d'incidence sur le bien-être de nos collaborateurs compte tenu de leur expérience vécue. Nous espérons que les travaux ultérieurs permettront de mettre à l'essai ou en œuvre des outils de ce type afin de mesurer leurs effets sur le bien-être des CD.

À QUI S'ADRESSE LE GUIDE?

Il s'adresse à trois groupes.

Personnes qui consomment ou ont consommé de la drogue — ayant une expérience vécue passée ou présente

Nous espérons que le guide vous aidera à comprendre comment s'est déroulé le projet et pourquoi. Comme vous êtes susceptible d'être concerné par les outils de partage d'informations pour les CD, nous vous invitons à nous faire part de vos réflexions sur les similitudes ou les différences entre vos points de vue et ceux indiqués dans le guide.

Membres du personnel d'organismes qui offrent des services aux CD ou qui collaborent étroitement avec eux

Il s'agit notamment d'intervenants communautaires, d'intervenants en réduction des méfaits et d'autres employés ou bénévoles. Nous espérons que ce guide vous aidera à mieux comprendre les besoins de vos communautés et à repérer les possibilités de faciliter le partage d'informations pour réduire les méfaits. Nous vous invitons aussi à nous faire part de votre point de vue sur l'adéquation entre nos idées et les objectifs de votre organisme.

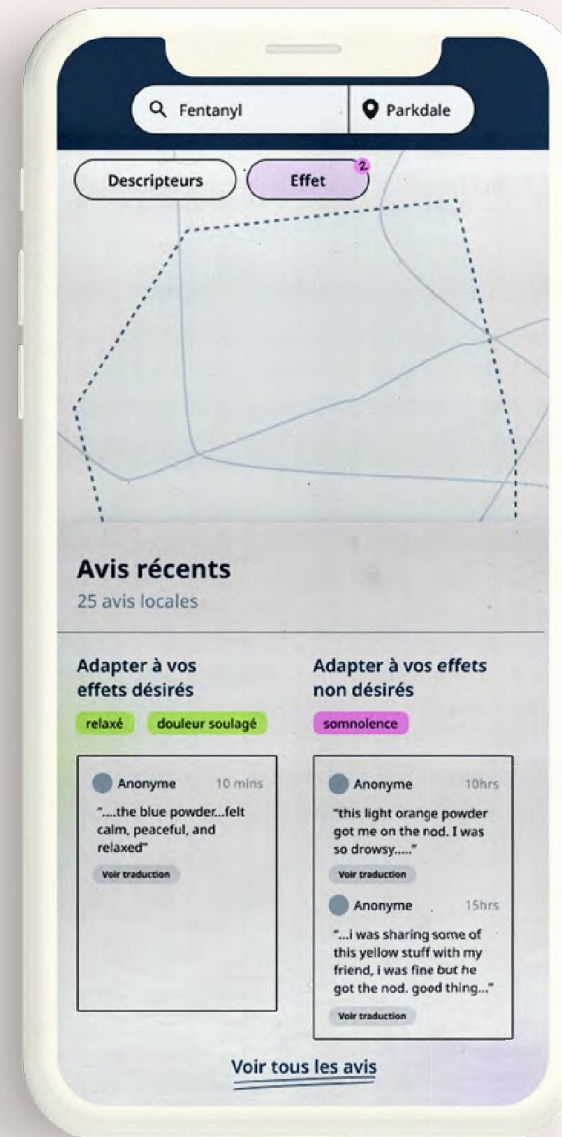
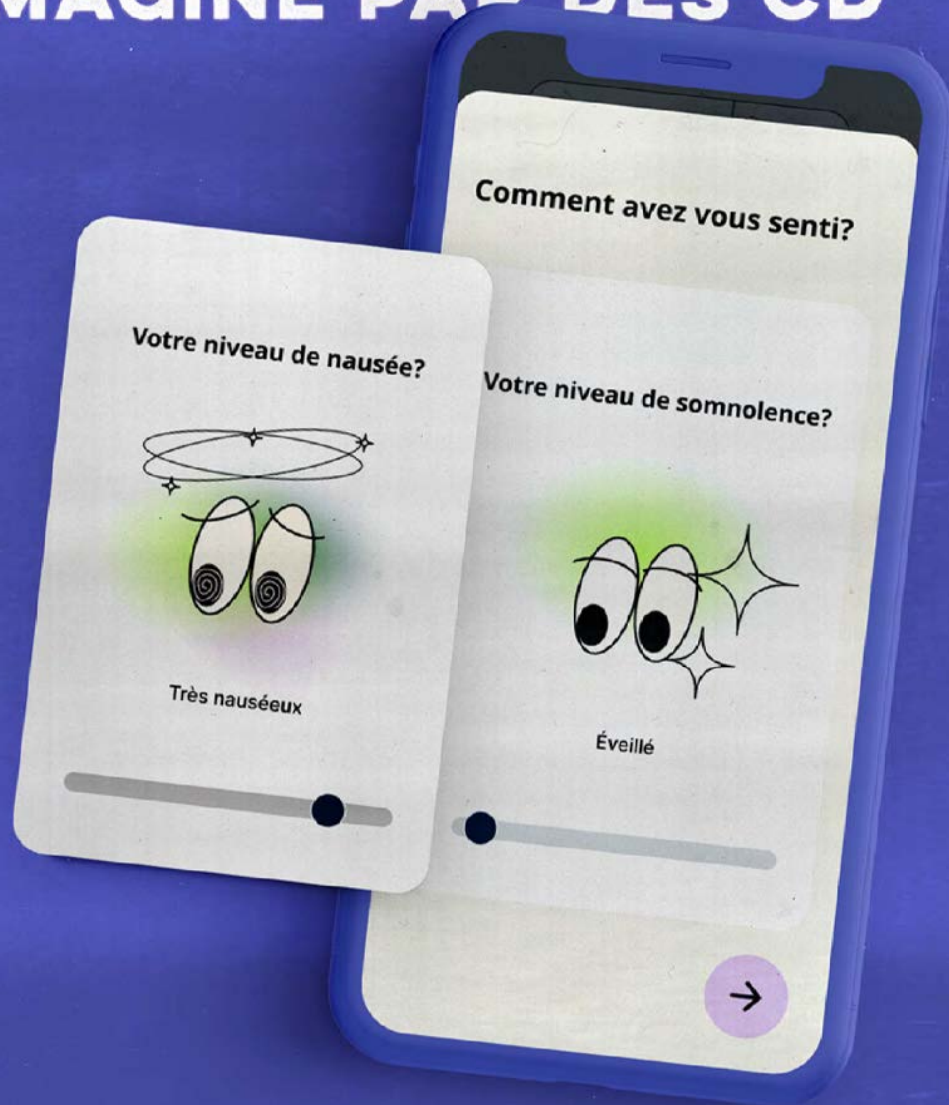
Personnes dont les fonctions ont une incidence sur les CD sans toutefois comporter d'interaction directe auprès d'eux

Il s'agit notamment de décideurs, de coordonnateurs de stratégies antidrogues, de gestionnaires de programmes et de dirigeants. Nous espérons que ce document vous aidera à réfléchir aux changements de politique institutionnelle ou gouvernementale qui seraient nécessaires pour favoriser un partage sécuritaire et sans stigmatisation d'informations afin d'améliorer la santé et le bien-être de la population.

Écrivez à substanceuse@oahpp.ca si vous avez des questions ou des préoccupations au sujet du guide.

PARTIE I

STATISTIQUES SUR LES OBSERVATIONS DANS LA SOCIÉTÉ (SOS) – CONCEPT IMAGINÉ PAR DES CD



SOS vise à informer, à créer des ressources et à garder les communautés en communication par le biais d'une plateforme en ligne.

DE QUELLE FAÇON CE SERVICE POURRAIT-IL FONCTIONNER?

SAVOIR QUELLES SONT LES EXPÉRIENCES DES GENS EN MATIÈRE DE DROGUES DANS VOTRE COMMUNAUTÉ.

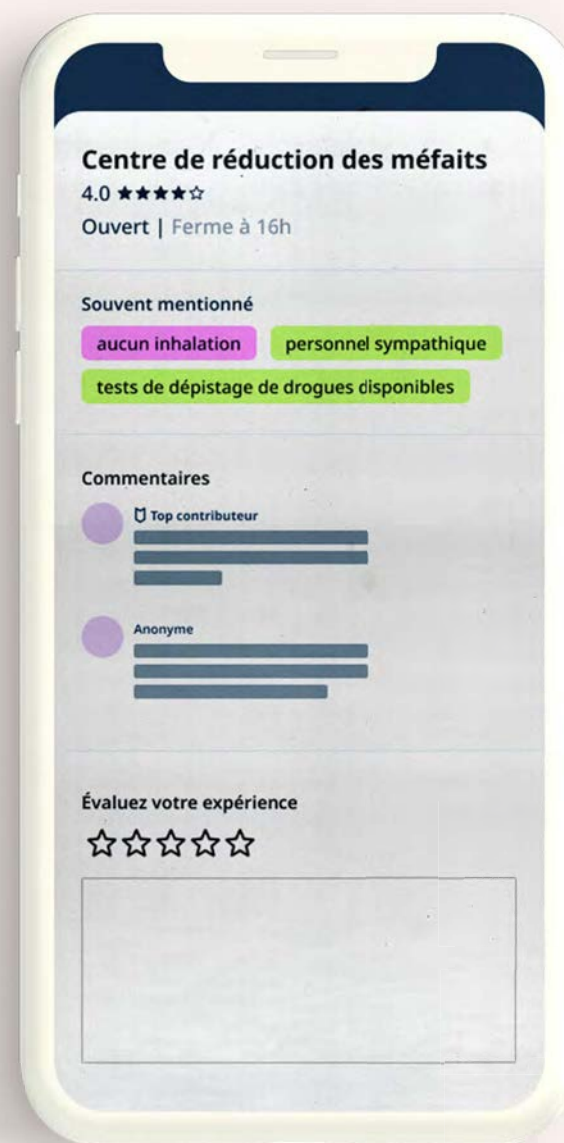
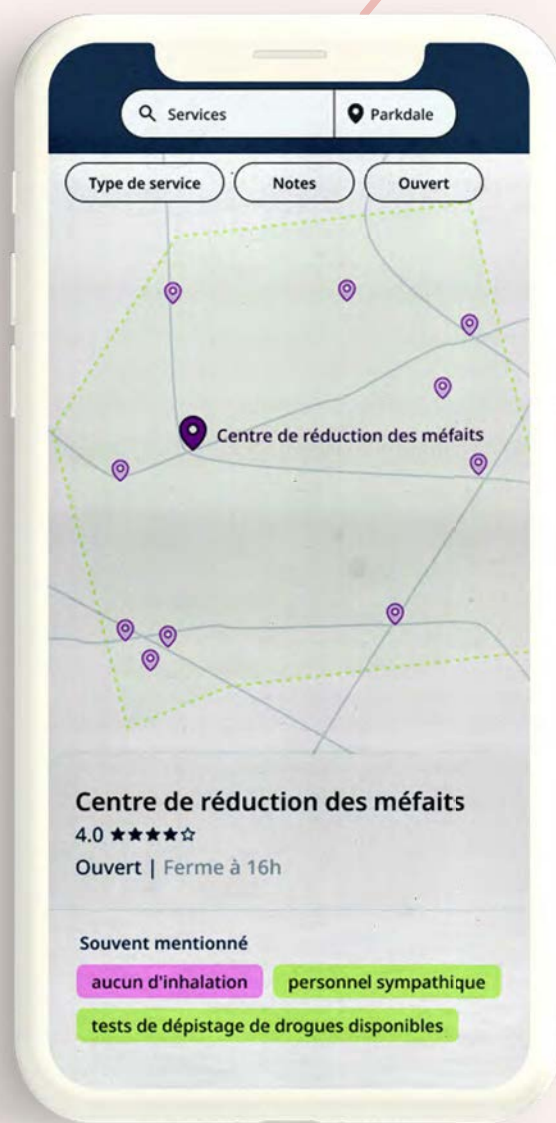
/01

- / Savoir de quels lots de drogues les gens parlent dans votre région, **p. ex.** crack cocaine in a local neighbourhood
- / Lire les avis sur les effets ressentis par les CD et leur satisfaction ou leur mécontentement, **p. ex.** certaines personnes ne veulent pas être somnolentes.
- / Faire des choix informés grâce à des informations contextuelles importantes, **p. ex.** l'avis est donné par une personne qui inhale aussi du fentanyl et a une très grande tolérance maintenant.
- / Créer des notifications pour obtenir des informations importantes pour vous.

SE RENSEIGNER SUR LES SERVICES LOCAUX.

- / Utiliser la plateforme pour localiser des organismes dans votre secteur qui soutiennent les besoins de CD, **p. ex.** centre de consommation, refuge et lieu de ramassage de trousse de réduction des méfaits.
- / Voir quels services sont offerts et les heures d'ouverture pour savoir ce qui est accessible pour vous à tout moment donné.
- / Connaître les caractéristiques des services qui pourraient avoir une incidence sur les CD, **p. ex.** interdiction d'apporter des trousse à l'étage ou lits réservés aux personnes sortant de prison.
- / Lire les avis sur les services rédigés par des CD.

/02



/03

CONTRIBUER À VOTRE COMMUNAUTÉ.

- / Communiquer vos expériences avec des drogues pour aider d'autres CD.
- / Commenter les avis d'autres personnes pour indiquer si vous avez vécu des expériences similaires ou différentes.
- / Indiquer des avis sur des services utilisés.

QU'EST-CE QUI SERAIT INCLUS DANS LES AVIS?

Centre de réduction des méfaits
123 rue Main, Toronto ON, A1B 2C3
Ouvert | Ferme à 16h

Évaluez votre expérience

★ ★ ★ ★ ★

Type de service
Sélectionnez n'importe quel service utilisé à ce lieu

ramassage de trousse de réduction des méfaits.

centre de consommation supervisée

drug testing refuge et lieu other

Votre expérience

Quel est votre avis de ce service?

Partager mon avis anonymement

Partager mon avis

AVIS SUR LES SERVICES :

Nom et lieu de l'organisme

Services utilisés pendant la visite,
p. ex. test du contenu de drogues, services,
consommation supervisée, refuge.

Votre expérience des services,
p. ex. faciles à trouver, exigences
particulières, sentiment de sécurité.

AVIS SUR LES DROGUES :

Nom courant de la drogue, photo
et description physique :

p. ex. la couleur, l'odeur, le goût, la
texture, son changement pendant
la préparation.

Vos détails

À quelle fréquence
utilisez-vous le crack?

Rarement
Ce n'est pas votre préférence

Parfois
Vous l'utilisez de temps en temps

Souvent
Vous l'utilisez fréquemment

→

Renseignements personnels :

p. ex. autres substances prises en
même temps, quantité consommée,
méthode de consommation et effets
de la drogue.

Tout autre contexte :

p. ex. autres substances prises
en même temps, quantité
consommée, méthode de
consommation et effets de la
drogue.

Ajoutez des détails

Utilisez-vous d'autres
drogues durant cette
expérience?

Cigarettes, médication, etc.

Oui Non

→

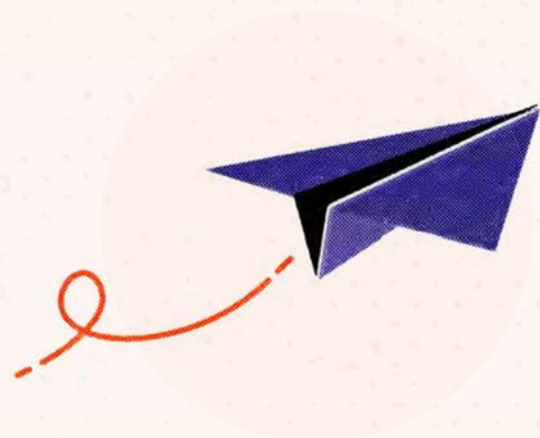
Partagez votre expérience

Étape 1: Ajouter une photo

→

QUELLES VALEURS DOIVENT ÊTRE À LA BASE DE LA PLATEFORME?

**COMMUNIQUER
RAPIDEMENT LES
INFORMATIONS**



**ÊTRE CONÇU
PAR DES CD
POUR DES CD**



**GARDER
L'ANONYMAT
DES GENS**

**PROTÉGER
LES GENS
DES MÉFAITS**



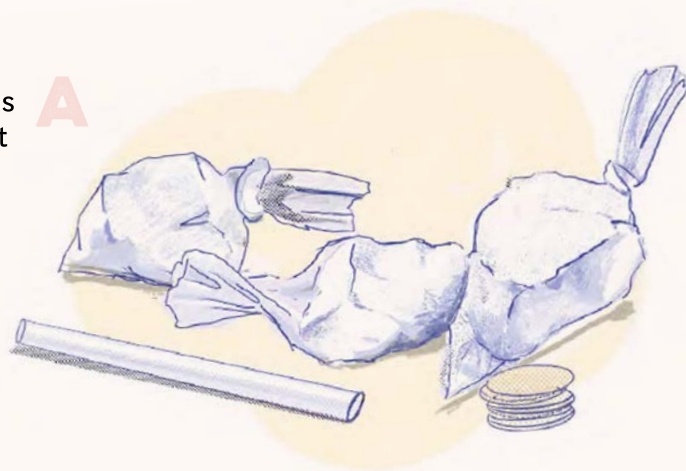
**ÊTRE FACILE
ET RAPIDE À
UTILISER**



**CADRER AVEC
LA CULTURE DE
CONSOMMATION
DE DROGUES**

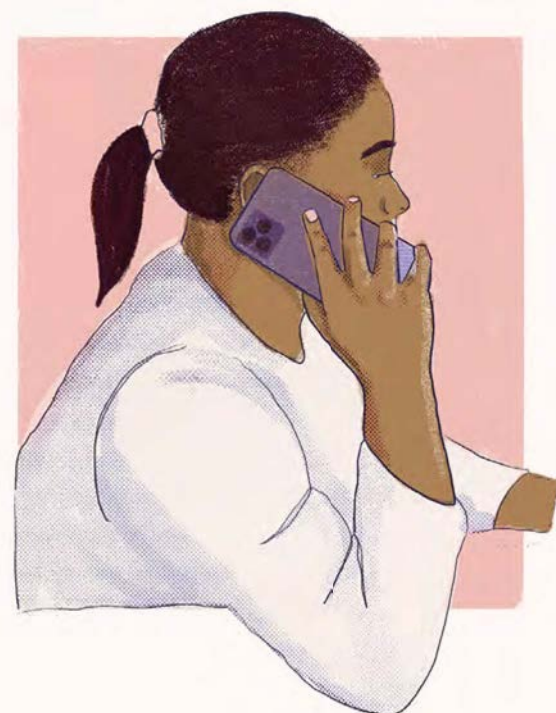
Scénario 1 : PRENDRE DES DÉCISIONS ÉCLAIRÉES

Vous avez l'intention de chercher du crack, mais vous voulez en savoir plus sur ce qui se passe dans la région avant d'entrer en contact avec quiconque. Vous ouvrez SOS et la plateforme vous indique ce qui se trouve à proximité.



Vous avez paramétré la plateforme pour qu'elle ne vous montre que les produits vendus comme du crack. Elle sait déjà que vous n'aimez pas avoir des tensions dans les mâchoires. Elle met donc en évidence les avis qui mentionnent cet effet secondaire et vous avertit d'éviter le crack mélangé à des stimulants.

Elle vous avertit qu'il y a eu plusieurs nouveaux rapports sur du crack dans votre région qui fait grincer des dents, et que certaines personnes pensent qu'il pourrait être mélangé à du speed. Même si certaines personnes aiment vraiment ce mélange, il vous mettrait mal à l'aise. Il existe des images du crack que vous voulez éviter, mais il ressemble à n'importe quel autre lot. Les images ne suffiront pas à vous aider dans ce cas.



Heureusement, vous constatez que des avis récents indiquent les effets que vous recherchez dans une région voisine. En vous basant sur le quartier, vous êtes en mesure de trouver une personne qui peut vous aider à accéder à ce produit. Cela ne signifie pas que ce que vous allez acheter ne comporte pas de danger, mais c'est un premier pas pour vous aider à comprendre vos options.

Scénario 2 : PLANIFIER LA FAÇON DE CONSOMMER DES DROGUES

Un ami vous a donné du fentanyl. La poudre est enveloppée dans un rabat fabriqué à partir d'un billet de loterie et sa couleur est un peu différente de celle à laquelle vous êtes habitué. La personne qui l'a vendue à votre ami lui a dit que c'est un nouveau produit qu'elle a reçu hier.

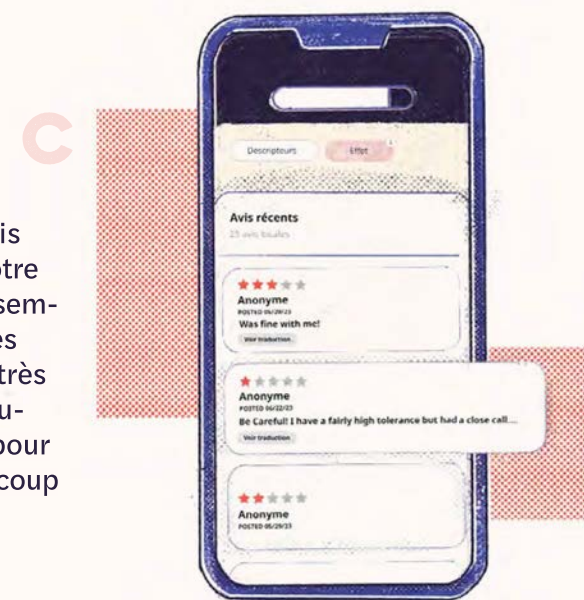


Vous ne savez pas trop à quoi vous attendre, alors vous ouvrez SOS et vous cherchez ce que vous avez à l'aide de quelques informations : où elle a été vendue, comment elle est emballée et sa couleur. C'est facile d'indiquer ces informations et l'outil vous montre tous les secteurs où des gens ont rédigé un avis sur des produits similaires.



Vous avertissez votre ami de ce que vous avez lu et vous prévoyez de vous surveiller mutuellement et d'y aller très lentement. Vous vous assurez d'avoir de la naloxone à portée de main pour être le plus en sécurité possible.

Il n'y a pas d'avis autour de vous, mais il y en a dans une ville proche de la vôtre qui datent de la semaine dernière. Il semble qu'un grand nombre de personnes expérimentées ayant une tolérance très élevée aient frôlé la mort avec ce nouveau produit. Il pourrait être risqué pour vous parce que vous n'avez pas beaucoup consommé ces derniers temps.



Scénario 3 : COMMUNIQUER VOS PROPRES EXPÉRIENCES

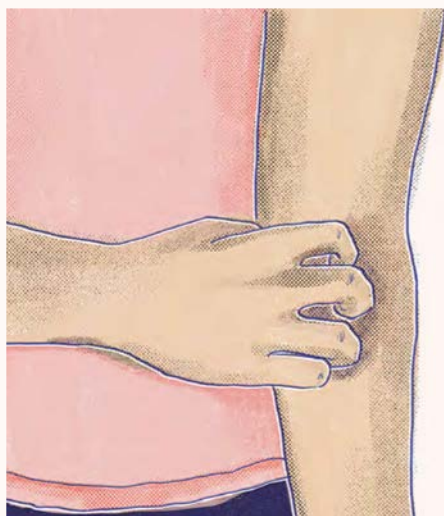
A Vous utilisez la plateforme depuis quelques mois et les informations fournies par la communauté vous ont permis de mieux connaître vos options. Un ami vous a parlé d'un certain « down », mais vous avez remarqué que la plupart des gens ont fait part de bonnes expériences au sujet du produit sur dans SOS. Ils ont toutefois une tolérance plus élevée et des années d'expérience.



C Vous créez un profil anonyme pour que les gens puissent en savoir un peu plus sur vous. Vous indiquez par exemple votre niveau d'expérience, votre état de santé et les effets des drogues que vous aimez et que vous n'aimez pas. Vous indiquez ensuite votre avis sur le fentanyl consommé et le partagez avec la communauté.



B Vous savez grâce aux avertissements dans SOS que vous ne devez pas vous attendre à ressentir les mêmes effets qu'une autre personne. En plus, vous n'avez pas pris beaucoup de fentanyl par le passé et vous savez que vous devez être prudent. Lorsque vous essayez ce lot, vous ressentez des effets différents de ceux attendus. Par moments, vous avez du mal à respirer et, après l'utilisation, vous avez une éruption cutanée au point d'injection. Vous décidez d'utiliser SOS pour communiquer votre expérience à d'autres CD.



D Ainsi, d'autres personnes comme vous peuvent se faire une idée de la similitude ou de la différence entre vos expériences respectives. Vos commentaires aident à combler des lacunes dans les connaissances de la communauté et à brosser un tableau plus complet de l'effet des substances locales sur les gens.

Scénario 4 : CHEMINER DANS LES SERVICES LOCAUX

A

Vous cherchez un centre de consommation supervisée, mais vous avez déjà eu de la difficulté à trouver un espace qui permette d'inhaler et de fumer. Vous préférez inhaler et une cigarette est un élément important de votre façon de vous préparer à consommer. De plus, les centres locaux ne sont ouverts que jusqu'à 16 h, ce qui ne cadre pas avec votre horaire de travail.



Les centres officiels de consommation supervisée de votre région ne correspondent pas à vos critères de recherche, mais vous trouvez un centre éphémère en ville géré par la communauté. Le centre n'est pas officiel, mais il répond à tous vos autres critères.

C



B



Vous utilisez SOS pour trouver tous les centres de consommation supervisée de votre région. Vous pouvez les filtrer en fonction de ce qui vous importe le plus comme inhaler, fumer et l'ouverture en soirée.



D

SOS vous fournit les informations dont vous avez besoin pour préparer votre visite. Elle montre que le service est géré par des CD et qu'il n'y a pas de pression pour participer à un programme d'abstinence si vous n'êtes pas intéressé. Les règles sont claires, certains outils sont fournis et vous devez en apporter d'autres. Vous êtes averti que le centre est à l'extérieur et qu'il est donc important de s'habiller chaudement.

PARTIE II**STRATÉGIES POUR
PERMETTRE LA
CRÉATION DE SOS****A. SENSIBILISATION**

Comment les gens apprendront-ils son existence?

B. ACCESSIBILITÉ

Comment favoriser un accès équitable?

C. SOUTIEN NUMÉRIQUE

Comment aider les gens à surmonter les problèmes de convivialité?

D. RÉDUCTION DES RISQUES

Comment peut-on protéger les personnes qui l'utilisent?

E. FAÇONS DE SE LANCER

Comment peut-on favoriser le partage d'informations avant la création de SOS?

F. CHANGEMENT DE LA POLITIQUE

Quelles seraient les répercussions sur l'outil si des changements sont apportés à la politique actuelle?

SENSIBILISATION

Pour que cet outil soit utile, il doit recevoir un apport constant d'informations à jour de la part des membres de la communauté. Il est donc essentiel de sensibiliser les gens à l'outil pour qu'ils n'oublient pas de partager souvent leurs informations. Cette section présente des types de messages susceptibles d'être efficaces pour atteindre les membres de votre communauté.

PRINCIPES

Voici des principes importants à garder en tête pendant la promotion de l'outil. Ils s'appliquent autant au travail en personne qu'à la publicité dans différents supports.

Non stigmatisant

Utiliser un langage et des images qui ne sont pas stigmatisants et qui montrent bien la diversité de la communauté des CD.

Pour en savoir plus sur le projet de Photovoice, écrivez à substanceuse@oahpp.ca

Plusieurs modes d'accès

Pour joindre les gens là où ils se trouvent, il faut utiliser de nombreux modes de communication. Des médias imprimés et numériques peuvent être utiles s'ils sont placés aux bons endroits, mais les CD consultés estiment que les recommandations en personne des amis (personnes de confiance) sont les sources auxquelles ils accordent le plus d'importance (en raison des préjudices passés, de la stigmatisation et de la criminalisation).

Façonné par des personnes ayant une expérience vécue passée ou présente (PEVPP)

Les messages véhiculés par des PEVPP ou des personnes qui sont proches de la communauté sont plus susceptibles d'être percutants. La publicité devrait aussi être conçue en consultation avec des CD pour qu'elle suscite la confiance. Utiliser les bons mots, tons, images et messages montre que l'outil est fait par la communauté pour la communauté.

DÉCIDER DU CONTENU

Il s'agit des messages les plus importants à diffuser. Si vous parlez en personne, ces niveaux de priorité peuvent vous aider à choisir l'ordre des sujets dans votre conversation. Si vous faites de la publicité dans les médias numériques ou imprimés, ces priorités peuvent vous aider à prendre des décisions sur la hiérarchie de la conception visuelle.

01

- / À quel besoin fondamental répond l'outil?
- / Comment répond-il à ce besoin fondamental?
- / Où peut-on y accéder ou en savoir plus?

- / Conçu par des CD pour des CD
- / Utilisation sécuritaire pour les CD
- / Anonyme
- / Aucun compte nécessaire pour voir les informations
- / Nom d'utilisateur anonyme pour partager des informations

/ 02

03

- / Autres informations sur le processus d'inscription et d'utilisation
- / Réponses aux questions souvent posées
- / Qui d'autre est mobilisé

PLANIFICATION DE LA SENSIBILISATION

La sensibilisation doit être planifiée de façon stratégique et reposer sur ces principes. Visez un large éventail de personnes et de communautés et n'oubliez pas de ne pas vous limiter par des idées préconçues sur les personnes qui consomment ou ne consomment pas des drogues.

Miser sur les liens locaux Un bon point de départ consiste à repérer des collaborateurs qui entretiennent des relations étroites avec des CD. N'oubliez pas qu'il y a bien des communautés différentes de personnes qui consomment des drogues. Vous devez donc trouver des partenaires qui peuvent vous aider à atteindre différentes personnes et différents espaces. Les personnes qui interagissent avec des CD ne sont pas toutes perçues de manière positive et la confiance dans les communautés peut évoluer. Discutez avec des CD de ce qu'ils pensent des organismes de la communauté et des raisons qui les amènent à penser ainsi. Il peut être utile de chercher des organismes qui sont fortement axés sur la réduction des méfaits et dont les employés possèdent une expérience vécue. Ces organismes jouissent souvent de la confiance des membres de la communauté.

Élargir à d'autres communautés Pour percer dans de nouvelles communautés, il est utile de trouver des défenseurs locaux. Un bon collaborateur connaîtra bien les lieux prioritaires, les membres prioritaires de la communauté et les détails à modifier pour adapter la promotion à sa région.

Embrasser la diversité

Les politiques en matière de drogues ont souvent tendance à étiqueter certaines personnes ou places comme étant à risque élevé. Il en résulte que certaines personnes, places et communautés font l'objet d'unestigmatisation, tandis que les CD qui ne correspondent pas à certains stéréotypes sont laissés pour compte ou incapables d'accéder aux services dont ils ont besoin.

Pour être efficace, SOS a besoin d'un maximum d'informations de la part de la population la plus large et la plus diversifiée possible. Partez du principe qu'il existe des CD de toutes les tranches d'âges, les conditions sociales et les origines culturelles. Il existe également un large éventail de préférences pour différentes substances et comportements de consommation. Il n'existe pas de solution unique pour tous.

Une participation diversifiée peut également réduire la stigmatisation en normalisant l'idée que la consommation de drogues n'est pas associée à un groupe particulier de personnes, mais qu'il s'agit d'un comportement humain très répandu. Si vous créez du matériel promotionnel, produisez une variété de produits et prévoyez une diversité de thèmes, de situations et de langues afin de trouver écho auprès des personnes et des cultures qui composent la communauté locale.

Ne pas oublier les jeunes CD

Nous avons appris que de nombreuses ressources de réduction des méfaits ne sont pas accessibles aux jeunes en raison de restrictions d'âge (p. ex. les centres de consommation supervisée), ce qui met à risque de nombreux jeunes CD. Il faut déployer des efforts particuliers se renseigner sur les jeunes CD et adapter les stratégies du présent guide à leurs besoins.

L'accès, la sensibilisation et la promotion pour ce groupe d'âge n'ont pas été étudiés dans le cadre du projet, mais les stratégies seront probablement différentes pour les jeunes.

Ne pas oublier les personnes qui consomment seules

Il faut s'efforcer de joindre les personnes qui consomment parfois des drogues sans soutien. Ces personnes peuvent avoir moins accès aux informations, être plus difficiles à joindre par la promotion communautaire en personne et courir un risque accru en cas de surdose.

Envisagez de créer un contenu promotionnel qui se concentre sur les préoccupations des personnes qui consomment seules en utilisant des messages clés qui sont révélateurs de leurs expériences et de leurs besoins. Il peut également être utile d'offrir des possibilités discrètes et anonymes de s'informer sur SOS sans risquer d'être identifié comme un CD (p. ex. publicité en ligne).

Pour réduire le nombre de personnes qui consomment seules, il faut sensibiliser les organismes qui perpétuent les préjudices envers les CD et les encourager à adopter une attitude axée sur la réduction des méfaits et le partage des informations sans stigmatisation. Il faut songer à tout organisme ou cadre qui punirait, exclurait, stigmatiserait ou criminaliserait habituellement les CD.

- Voici un aperçu :
- / organismes de réglementation professionnelle
 - / bureaux de libération conditionnelle
 - / services de protection de l'enfance et d'aide à l'enfance
 - / écoles et lieux de travail.

IL N'EXISTE
PAS DE
SOLUTION
UNIQUE
POUR TOUS

IL N'EXISTE

Ne pas oublier les personnes qui changent de cadre de vie

Les personnes sont déconnectées de leurs sources habituelles d'informations sur le marché non réglementé des drogues lorsqu'elles s'installent dans un nouvel espace ou reviennent dans leur communauté après un certain temps d'absence. Elles vivent également souvent des perturbations dans les ressources nécessaires pour accéder aux technologies :

- / au retour d'une incarcération
- / au retour d'un séjour à l'hôpital
- / lors d'un voyage dans une autre communauté
- / lors du déménagement dans un nouveau chez-soi ou refuge lors de l'installation ou de la désinstallation d'un campement.

Pensez aux moments de transition où des CD pourraient perdre le contact avec leurs relations personnelles ou avoir besoin de nouer rapidement de nouveaux contacts et de nouvelles relations. Ce sont d'excellents moments pour promouvoir l'utilisation d'un outil comme SOS pour combler des lacunes en matière d'informations lorsque les CD s'adaptent à une situation peu familière et en rapide évolution.

Il est également important de soutenir l'accès gratuit aux ressources dont les personnes ont besoin pour accéder à SOS comme un appareil en libre accès, des chargeurs, le Wi-Fi public et l'accès aux données.

Chercher les endroits les plus judicieux

Lorsque vous songez au placement et à la localisation de vos efforts promotionnels, élargissez votre champ de recherche et pensez à :

- / des endroits où les gens ont moins accès à la technologie et priorisez alors la sensibilisation en personne ou le matériel promotionnel imprimé.
- / des endroits où les CD peuvent se rencontrer ou accéder à d'autres services — qui peuvent être différents dans chaque communauté.

Voici des idées d'endroits de sensibilisation.

/ ESPACES COMMUNAUTAIRES

Centres communautaires, bibliothèques, maisons des jeunes, centres pour aînés, centres pour Autochtones, centres culturels et centres d'accueil.



/ SANTÉ ET RÉDUCTION DES MÉFAITS

Cliniques de santé communautaire, organismes de lutte contre le VIH et l'hépatite C, points de ramassage de trousse, pharmacies, équipes mobiles de réduction des méfaits, centres de santé sexuelle, organismes qui soutiennent les CD ou les travailleurs du sexe, centres de consommation supervisée.



/ ESPACES DE RASSEMBLEMENT

Planques, campements, abris, plages, parcs, partys raves, événements sportifs, concerts, transports en commun, cafés, magasins de proximité, stations de transport en commun.



/ INSTITUTIONS

Hôpitaux, centres de traitement, établissements correctionnels, palais de justice, lieux de travail, écoles publiques, collèges, universités, écoles de métiers.



/ EN LIGNE

Médias sociaux (p. ex. Instagram, Tiktok, Facebook, YouTube, Twitter), sites Web, forums (p. ex. Reddit, Bluelight), plateformes de messagerie.



ACCESSIBILITÉ

Nous reconnaissons que les gens peuvent avoir différents niveaux d'accès aux technologies et à Internet, ce qui a une incidence sur leur capacité d'utiliser l'outil. Chaque communauté devrait établir plusieurs moyens permettant aux gens de consulter les informations et d'en ajouter.

Favoriser l'accès aux technologies

Repérez des lieux qui permettent aux gens d'accéder gratuitement à la technologie ou au Wi-Fi, p. ex. les bibliothèques, les cafés ou les centres communautaires. Envisager d'élargir l'accès public gratuit à la technologie, en particulier dans les lieux fréquentés par des CD. Encouragez les organismes qui offrent des services aux CD à fournir ou à étendre l'accès gratuit à la technologie si elles disposent de l'espace ou des ressources nécessaires.

Inscrire des informations au nom d'autres personnes

Les partenaires qui font de la sensibilisation communautaire peuvent aider les personnes ayant un accès limité à la technologie en utilisant SOS en leur nom pour communiquer leurs bonnes et leurs mauvaises expériences en matière de drogues. Il faut alors clairement indiquer dans la plateforme que les informations proviennent d'un passant, d'un ami ou d'un intervenant communautaire. Cette transparence évitera toute confusion et renforcera la confiance.

Passer le mot

Envisagez de créer un réseau d'intervenants pairs et d'intervenants en sensibilisation capables de se tenir au courant des dernières informations dans la plateforme et de les transmettre verbalement aux membres de la communauté de façon informelle ou lors de visites de centres d'accueil.

Encouragez les CD qui utilisent l'outil à dire aux personnes de leur réseau personnel de ce qu'ils voient dans l'outil. Celui-ci devrait également être conçu de manière à faciliter le repartage des messages sur les médias sociaux ou comprendre un bouton permettant de copier des liens vers des messages textes.

Proposer d'autres moyens d'accéder à la plateforme

Il pourrait être intéressant de mettre en place une ligne téléphonique ou un service de SMS qui permet aux gens d'accéder à des mises à jour ou de fournir des informations vocalement.

Les organismes qui s'efforcent de réduire les méfaits, les refuges et d'autres organismes partenaires pourraient également contribuer à la saisie d'informations dans la plateforme à l'aide de formulaires imprimés, mais ces formulaires devraient être remplis de manière confidentielle dans la plateforme par des travailleurs de soutien, puis jetés de façon sécuritaire pour protéger l'anonymat.

Fournir un soutien linguistique

Si nous voulons que la plateforme soit accessible aux communautés diverses sur le plan linguistique, il est important qu'elle soit accessible dans leur langue préférée. Il faudra donc traduire l'outil ou le créer en utilisant les pratiques exemplaires qui soutiennent sa traduction sur le Web. L'outil pourrait permettre la saisie d'informations dans plusieurs langues et utiliser des images et des icônes pour favoriser une navigation plus universelle.

L'équipe de conception de SOS pourrait également collaborer avec des services communautaires axés sur la culture (p. ex. les centres de réfugiés) pour fournir un soutien linguistique et culturel adapté à l'accès à cette technologie.

SOUTIEN NUMÉRIQUE

L'outil doit être intuitif et simple à utiliser sans formation ni aide. Quelle que soit l'attention portée à sa conception, il y aura en revanche toujours des gens qui auront des difficultés. Voici quelques stratégies pour faciliter et améliorer l'expérience et favoriser l'utilisation et l'engagement continus.

Fournir une foire aux questions (FAQ)

Certaines personnes auront simplement besoin d'un peu plus d'informations pour décider si elles sont intéressées par cet outil et surmonter les inquiétudes quant à sa sécurité. Il est important de créer une FAQ qui réponde à leurs préoccupations afin que les gens puissent prendre une décision éclairée quant à l'utilisation de l'outil.

Créer un aperçu de l'utilisation

Lorsqu'une personne utilise un outil en ligne la première fois, elle ne sait souvent pas comment débiter. Fournissez aux nouveaux utilisateurs un aperçu des fonctions et mettez en évidence les premières mesures qu'ils peuvent prendre pour constater immédiatement la valeur de l'outil. C'est souvent fait à l'aide d'un carrousel d'images, d'infobulles ou d'une vidéo d'introduction.

Former les pairs intervenants

Les pairs intervenants peuvent aider les CD dans la communauté à accéder à SOS et à l'utiliser.

RÉDUCTION DES RISQUES

RÉDUCTION DES RISQUES

Il existe bien des avantages au partage d'informations entre les CD, mais il existe aussi des risques importants à prendre en considération. Voici des lignes directrices pour réduire ces risques.

APPUYER L'ANONYMAT

- / Les gens devraient pouvoir consulter les informations sans avoir de compte, et ceux qui choisissent de publier des informations devraient pouvoir utiliser un nom d'utilisateur anonyme. L'utilité de SOS pour tous les utilisateurs ne dépend pas de l'identité des sources d'informations.
- / Il est important d'être transparent avec les utilisateurs quant aux limites de l'anonymat et aux risques qui peuvent exister pour eux, p. ex. si des gens les voient l'utiliser, s'ils oublient de se déconnecter et s'ils y accèdent à partir d'appareils partagés. Ils pourront ainsi prendre des décisions éclairées quant aux moments et aux lieux de son utilisation.

SÉLECTION ET MODÉRATION

Les CD ont suggéré les lignes directrices suivantes pour la modération.

- / Pas de partage de noms réels, de surnoms, de descriptions, de photos, de lieux ou de toute autre information permettant d'identifier des CD ou des vendeurs de drogue.
- / Aucune tentative d'utiliser l'outil pour vendre ou promouvoir des drogues
- / Pas d'homophobie, de xénophobie, de racisme, etc.
- / Pas de discours haineux, de violence ou de menace.

Les CD ont souligné la nécessité que les modérateurs examinent tout contenu (texte et image) avant sa publication pour s'assurer qu'il n'enfreint aucune ligne directrice.

Les gens devraient pouvoir répondre aux publications pour en confirmer ou en infirmer l'exactitude et signaler des contenus inappropriés à des fins d'examen. Il faut demander aux personnes pourquoi elles signalent un contenu comme inapproprié afin de

mieux comprendre leurs besoins et de déterminer comment rendre le contenu approprié (culturellement ou autrement).

Les gens aimeraient savoir quelles informations ou quels utilisateurs sont les plus dignes de confiance. Les contributeurs importants ou fréquents pourraient être « vérifiés » ou « approuvés ». La stratégie de vérification des personnes ou les critères à utiliser pour la vérification n'ont pas encore fait l'objet de discussions.

CLARIFICATIONS ET AVERTISSEMENTS

Il est important de rappeler aux utilisateurs que personne ne peut être certain de l'expérience qu'il vivra à chaque fois qu'il consomme des drogues pour différentes raisons.

Il est très important de :

- / Les drogues ne sont pas réglementées et peuvent contenir du poison.
- / Il est difficile de distinguer différents lots de drogues.
- / Il y a des variations dans les corps et les antécédents médicaux des gens.
- / Il peut exister des inexactitudes (intentionnelles ou non) dans des informations émanant du grand public.
- / être franc quant aux limites de l'outil.
- / expliquer aux gens comment interpréter les informations trouvées sur SOS.
- / rappeler aux gens qu'ils doivent toujours évaluer leurs propres risques s'ils choisissent de consommer de la drogue.
- / mettre en garde contre les risques de désinformation.
- / décliner légalement toute responsabilité en cas de préjudice résultant de l'utilisation de l'outil.

FAÇONS DE SE LANCER

Jusqu'à présent, nous avons exposé la vision d'un outil provincial de partage d'informations. Comme cet outil n'est pas encore conçu, nous avons besoin de solutions de rechange que nos communautés peuvent utiliser dès maintenant pour soutenir le partage d'informations. Cette section contient des idées de stratégies que vous pouvez utiliser dans votre propre communauté dès aujourd'hui.

Promouvoir un dialogue ouvert

Formez les travailleurs de votre organisme pour qu'il ait des conversations avec des CD au sujet de leurs expériences à l'heure actuelle.

Demandez régulièrement à la population que vous servez ce qu'elle vit, ce qu'elle voit et ce qu'elle entend. Essayez de tenir les membres de la communauté informés des préoccupations et des tendances importantes, mais n'oubliez pas de protéger l'anonymat des gens.

Avoir de véritables échanges

Si vous diffusez actuellement des alertes ou d'autres informations dans la communauté, réfléchissez à la manière dont les CD peuvent vous répondre. Existe-t-il un lieu ou un moment où les gens peuvent vous faire part de commentaires ou vous transmettre des informations qui pourraient être utilisées pour rendre les alertes ou autres informations plus opportunes et utiles?

Prévoyez un lieu et un moment où les CD peuvent vous faire part de commentaires sur vos services dans un cadre qui est sécuritaire pour eux et qui les met à l'aise. Répondez à leurs commentaires et diffusez vos enseignements à d'autres organismes comme le vôtre.

N'oubliez pas que les CD doivent rester anonymes pour éviter la criminalisation et la stigmatisation. Permettez aux gens de soumettre des commentaires anonymes afin d'obtenir des résultats de qualité des plus diversifiés.

Créer une communauté de soutien

La stratégie la plus rapide pour partager des informations sans concevoir de nouveaux outils ou de nouvelles technologies consiste à créer des liens **entre des personnes** qui **peuvent partager** des informations de manière organisée.

Malgré la portée limitée des communications personnelles, de nombreuses régions de l'Ontario pourraient grandement bénéficier de la création d'espaces plus accueillants pour des discussions ouvertes et non stigmatisantes sur les substances, la sécurité et la réduction des méfaits.

Élargir sa portée

Vérifiez si votre organisme pourrait ne pas joindre régulièrement certains groupes de CD. Cherchez à former des partenariats et à ouvrir des voies de communication avec d'autres organismes qui pourraient être mieux placés pour les joindre.

Réfléchissez à la manière dont la structure de la communauté peut influencer vos stratégies pour diffuser des messages :

- / quartiers urbains denses
- / communautés éloignées et dispersées

Cherchez les façons d'adapter vos services et vos messages pour prendre en compte les différences, notamment dans :

- / l'âge
- / la langue
- / les normes culturelles
- / le statut socioéconomique

Prendre en compte d'autres organismes**PARTAGER LOCALEMENT**

Transmettez les informations que vous entendez dans votre communauté à d'autres travailleurs de soutien et aux CD de votre communauté.

PARTAGER VERTICALEMENT

Entrez en contact avec des instances dirigeantes, des décideurs, des responsables de programmes et des organismes spécialisés en santé publique qui peuvent utiliser ces informations pour mieux orienter les efforts en matière de défense d'intérêts et d'attribution de ressources. N'oubliez toutefois pas de protéger l'anonymat des gens et la sécurité de votre communauté lorsque vous partagez des informations.

PARTAGER HORIZONTALEMENT

Entrez en contact avec les communautés voisines pour que vous puissiez vous avertir mutuellement des nouvelles tendances en matière de drogues.



CHANGEMENT DE LA POLITIQUE

Compte tenu de la toxicité actuelle des drogues, les intoxications aux drogues évitables sont à la hausse. La communauté réclame des changements dans la politique en matière de drogues, qui a échoué, et souligne que cette politique devra être adaptée dans les années à venir si nous espérons éviter l'augmentation du nombre de décès. Il est important pour nous de jeter un regard critique sur l'avenir et d'examiner les effets positifs et négatifs d'un changement de circonstances sur la plateforme SOS.

DÉCRIMINALISATION

La décriminalisation de drogues a été introduite dans plusieurs communautés à travers le monde (notamment au Portugal, en Oregon et plus récemment à Vancouver). Des discussions sont aussi en cours sur la possibilité d'une décriminalisation à Toronto. Si cette politique est finalement adoptée, il sera plus sécuritaire pour les CD de partager ouvertement des informations sur la consommation de drogues par l'intermédiaire de SOS.

APPROVISIONNEMENT SÛR

Il y a des conversations sur l'approvisionnement sûr depuis des années. Bien qu'il y ait eu un certain soutien envers des programmes d'approvisionnement sûr, ceux-ci sont souvent limités par le financement et fonctionnent au maximum de leur capacité. Il est peu probable que les programmes d'approvisionnement sûr remplacent un jour complètement le marché non réglementé des drogues. Si l'approvisionnement sûr est introduit, les CD voudront probablement continuer à discuter de leurs expériences et à partager des informations avec leurs communautés.

Nous espérons que ce document a été utile pour expliquer le processus suivi, les personnes mobilisées et les apprentissages. Tout au long de ce processus, le thème le plus commun a été la nécessité pour les gens de disposer d'un espace ouvert, sûr et non stigmatisant pour partager des informations susceptibles de favoriser la santé et le bien-être de leurs communautés. Étant donné que SOS est une vision pour l'avenir et qu'il reste encore beaucoup à faire avant qu'il fasse partie de la réalité, nous vous encourageons à explorer ce que vous pouvez faire dans votre propre organisme ou communauté pour maintenir constamment vos processus à jour et favoriser le partage d'informations en toute sécurité.

Nous remercions toutes les personnes qui ont participé à ce processus, notamment tous nos collaborateurs ayant une expérience vécue et nos coéquipiers de l'ONPUD, de SPO et de HHF. Nous vous invitons à nous faire part de vos commentaires sur les informations contenues dans ce guide. Ce n'est qu'avec la contribution de la communauté que nous pourrons collectivement avancer vers un avenir meilleur.

AVERTISSEMENT

Ce document est basé sur l'expertise de personnes ayant une expérience vécue passée ou présente des quatre coins de la province de l'Ontario. Il s'appuie sur les données probantes disponibles au moment de sa publication. L'application et l'utilisation de ce document relèvent de la responsabilité de l'utilisateur. L'ONPUD, SPO, HHF et l'ASPC n'assument aucune responsabilité résultant d'une telle application ou utilisation.

Ce document peut être reproduit sans autorisation à des fins non commerciales uniquement à condition que la source soit mentionnée. Ce document ne peut être modifié sans l'autorisation écrite expresse de l'ONPUD.

Pour communiquer avec l'ONPUD, veuillez consulter le site : www.onpud.com

MODÈLE POUR CITER LE DOCUMENT

Ontario Network of People who Use Drugs (ONPUD); Agence ontarienne de protection et de promotion de la santé (Santé publique Ontario); Healthcare Human Factors (HHF). Statistiques sur les observations dans la société (SOS) : Guide sur l'utilisation d'outils de partage d'informations pour soutenir la réduction des méfaits. Toronto (Ontario) : ONPUD; 2024.

SUR L'UTILISATION

SOS GUIDE

Guide sur l'utilisation d'outils de partage d'informations pour soutenir la réduction des méfaits

Nous explorons les façons dont le partage d'informations peut favoriser la réduction des méfaits. Les stratégies et les outils présentés sont conçus par des CD pour des CD. Nous espérons que les idées mises de l'avant leur permettront de partager des informations de façon plus sécuritaire et de s'orienter dans les services et les ressources à leur disposition.

D'OUTILS DE PARTAGE D'IN-

SOS